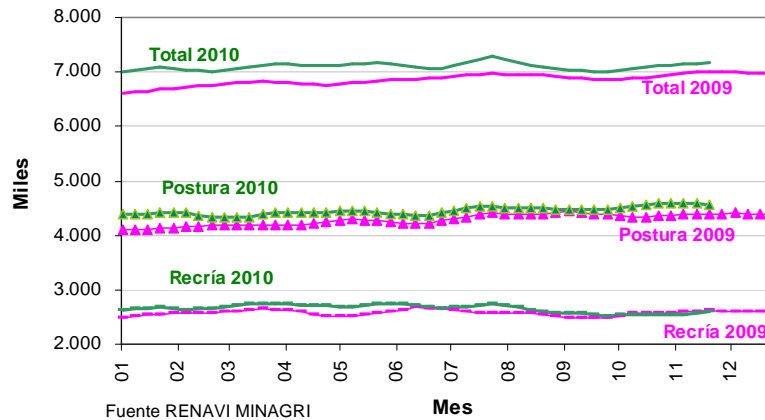


*Ing. Agr. Karina Lamelas¹
Ing. Zoot. Gisela Mair¹
Lic. Graciela Beczkowski¹*

1. EXISTENCIAS DE REPRODUCTORES

De acuerdo con las estimaciones del RENAVID², las existencias totales de reproductoras pesadas al 30/11/2010 indican un aumento en la cantidad de aves de 2,1 % respecto de igual fecha del año 2009.

**Existencias de Reproductoras Pesadas
2009 - 2010**

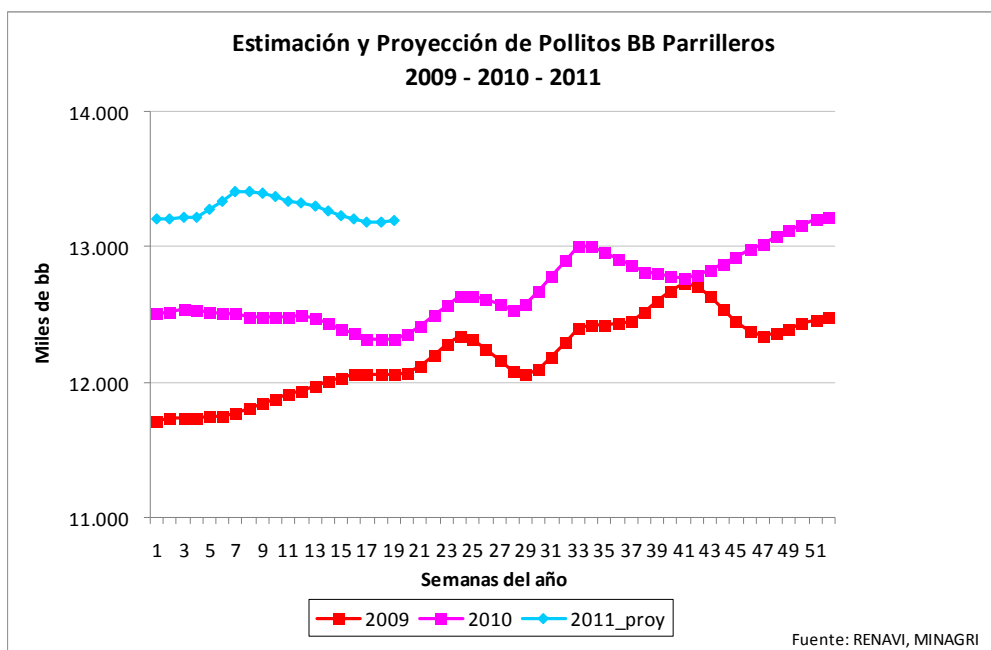


La cantidad de gallinas en recría y en postura (líneas pesadas) se calcula en 2, 60 millones y 4,56 millones respectivamente. En consecuencia el total de aves reproductoras pesadas asciende a 7,16 millones.

Estos indicadores reflejan que la producción de pollitos bb, futuros pollos para el mercado, se proyecta también con una tendencia positiva hasta mayo de 2011, con una producción semanal promedio estimada en 13,27 millones.

¹ Area Avícola – Dirección de Animales Menores y Granja. Ministerio de Agricultura Ganadería y Pesca
Permitida su reproducción citando la fuente

² RENAVID: Registro Nacional de Multiplicadores e Incubadores Avícolas del MAGyP



2. FAENA Y PRODUCCION

La faena de aves en establecimientos con habilitación de SENASA se incrementó un 7% durante el 2010 en relación con el 2009.

Faena de Aves en Establecimientos con Habilitación Nacional

Año	2009	2010	Dif. 2010/09
Mes	Miles de cab		%
E	45.582	47.871	5
F	42.845	46.641	9
M	46.899	52.656	12
A	46.302	50.175	8
M	44.828	47.198	5
J	48.593	51.940	7
J	49.718	52.049	5
A	45.557	51.330	13
S	48.963	53.573	9
O	49.603	49.696	0
N	49.241	54.540	11
*D	54.905	57.371	4
Subt- Ene-Dic	573.036	615.040	7
Total	573.036	615.040	

Fuente: elaborado por Area Avícola -DAMyGRA con datos de Senasa

* Faena preliminar

La producción de carne aviar alcanzó 1600 tn, casi 6% más que en el período enero-diciembre de 2009 debido al aumento en la cantidad de cabezas faenadas.

3. IMPORTACIONES

Las importaciones de carne aviar totalizaron en el período enero-noviembre del año 2010 16 mil tn por un valor de 31 mil U\$S FOB, 58 % más en volumen y 53 % más en valor, con respecto al mismo período del año 2009. El total incluye el ingreso de productos y subproductos de las especies pollo y pavo, representando 91.3 % la primera y 7.7 % la segunda.

Importaciones Avícolas
2008- 2009-2010

AÑO Mes	2008		2009		2010		Dif. Tn 2010/2009 %	Dif. U\$S FOB 2010/2009 %
	Tn	Miles U\$S FOB	Tn	Miles U\$S FOB	Tn	Miles U\$S FOB		
E	1429	2349	769	1341	175	0,6	-77	-100
F	1053	1375	799	1594	801	1977	0	24
M	802	1602	699	1354	1034	2549	48	88
A	1004	2061	771	1388	1371	2952	78	113
M	1425	2569	682	1281	1816	3118	166	143
J	1704	2955	860	1657	1789	3193	108	93
J	1384	2557	770	1774	1744	3306	126	86
A	1429	2502	1090	2198	1919	3478	76	58
S	1356	2435	1212	2518	2289	4115	89	63
O	1183	2446	1225	2520	1294	2595	6	3
N	1387	2748	1228	2544	1743	3557	42	40
D	1027	2017	718	1354				
Subt En-Nov	14.157	25.600	10.106	20.168	15.974	30.841	58	53
Total	15.184	27.617	10.824	21.522	15.974	30.841		

Fuente: elaborado por Area Avícola -DAMyGRA con datos de Senasa

Nota: incluye pollos, pavos y patos (trozados y subproductos).

Considerando solamente las importaciones de pollos, se observa un aumento del 65 % en volumen y del 60 % en valor.

En cuanto al tipo de producto, el 49 % de lo ingresado corresponde a productos no comestibles como cartílagos, tráqueas y harinas para alimentación animal. En tanto, 51 % representa pechuga, pata/muslo y otros productos comestibles. Se registraron sólo tres ingresos de aves enteras en lo que va del año, las mismas no superaron las 70 tn.

El ingreso de pavos en el período enero-noviembre de 2010 aumentó 10 % en volumen y 24 % en valor.

En estos 11 meses del año 2010 el origen de las importaciones fue: 86 % de Brasil y 14 % de Estados Unidos.

Importaciones de Pollos

2009-2010

AÑO Mes	2009		2010		2010/2009	2010/2009
	Tn	U\$S	Tn	Miles U\$S	Dif. Tn (%)	Dif. U\$S FOB (%)
E	705	1259	171	539	-75,8	-57
F	717	1486	671	1741	-6,3	17
M	591	1226	978	2444	65,6	99
A	732	1323	1278	2777	74,6	110
M	632	1227	1658	2883	162,1	135
J	822	1619	1757	3147	113,7	94
J	722	1712	1646	3111	128,1	82
A	986	1977	1689	3070	71,2	55
S	1105	2378	2136	3840	93,3	62
O	946	2044	1117	2254	18,1	10
N	855	1712	1479	2887	72,9	69
D	581	1047				
Subt. Ene-Nov	8.813	17.962	14.579	28.694	65	60
Total	9.394	19.009	14.579	28.694		

Fuente:elaborado por Area Avícola -DAMyGRA con datos de Senasa

Incluye pollo entero, trozado y subproductos. No incluye otras especies avícolas.

Origen de las Importaciones de Pollos

Origen Mes	Brasil tn	EEUU tn	Otros tn	Total tn
Ene	123	47		171
Feb	638	33		671
Mar	934	44		978
Abr	1049	228		1278
May	1376	282		1658
Jun	1470	287		1757
Jul	1416	227	2	1646
Ago	1340	348		1689
Sep	1746	390		2136
Oct	1047	70	1	1117
Nov	1413	66		1479
Dic				
Subt.En-Nov	12553	2023	3	14579
Particip %	86,11	13,88	0,02	100

Fuente:elaborado por Area Avícola -DAMyGRA con datos de Senasa

Incluye pollo entero, trozado y subproductos. No incluye otras especies avícolas.

Relación Importaciones / Producción (%)

Mes	2007	2008	2009	2010
	%	%	%	%
Ene	1,3	1,2	0,6	0,1
Feb	1,2	1,0	0,7	0,7
Mar	1,6	0,8	0,5	0,8
Abr	1,5	0,8	0,6	1,1
May	1,3	1,2	0,6	1,5
Jun	1,1	1,6	0,7	1,3
Jul	1,3	1,2	0,6	1,3
Agos	1,9	1,3	0,9	1,4
Sept	1,5	1,1	1,0	1,6
Oct	1,9	0,9	0,9	1,0
Nov	1,7	1,2	1,0	1,3
Dic	1,4	0,8	0,9	
Prom.En-Nov	1,5	1,1	0,7	1,1
Total	1,5	1,1	0,7	1,1

Fuente:elaborado por Area Avícola -DAMyGRA con datos de Senasa

4. EXPORTACIONES

En el 2010 las exportaciones de productos avícolas continuaron con un importante aumento en relación al año anterior. En el período enero-noviembre 2010 alcanzaron 265 mil tn, 28 % más que las del mismo período del año 2009. El valor alcanzado fue de 416 millones de U\$\$ (+ 54 %). Considerando solamente los productos comestibles (pollo entero, trozado y procesado), el volumen aumentó 35 % y el valor, 61 %.

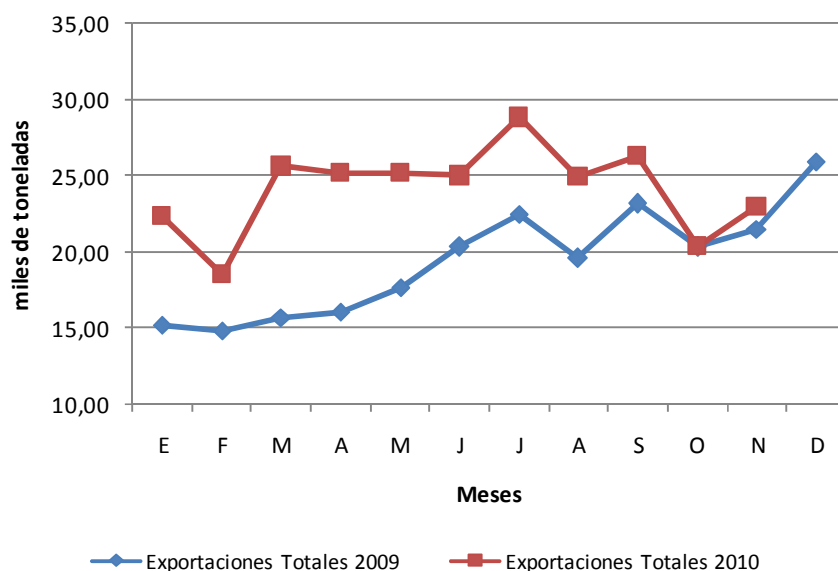
EXPORTACIONES DE PRODUCTOS AVÍCOLAS 2008-2009-2010

AÑO	2008		2009		2010		Dif. Tn 2010/2009 %	Dif. U\$\$ FOB 2010/2009 %
	Tn	Miles U\$\$ FOB	Tn	Miles U\$\$ FOB	Tn	Miles U\$\$ FOB		
E	18.587	22.853	15.241	16.921	22.370	30.709	47	81
F	16.777	22.923	14.831	17.096	18.557	27.447	25	61
M	14.360	20.534	15.712	17.398	25.607	37.473	63	115
A	18.798	24.441	16.082	19.956	25.226	40.446	57	103
M	16.092	20.473	17.699	22.420	25.224	44.688	43	99
J	18.897	25.523	20.316	27.207	25.003	40.284	23	48
J	20.365	30.324	22.454	31.132	28.835	45.668	28	47
A	21.808	31.036	19.570	25.731	24.984	40.067	28	56
S	21.763	34.203	23.144	30.681	26.325	40.220	14	31
O	21.186	32.163	20.313	30.896	20.356	31.674	0	3
N	18.093	26.868	21.520	30.544	23.017	37.328	7	22
D	15.876	19.519	25.933	37.565				
Subt.En-Nov	206.726	291.342	206.883	269.982	265.505	416.004	28	54
Total	222.602	310.861	232.815	307.546	265.505	416.004		

Fuente:elaborado por Area Avícola -DAMyGRA con datos de Senasa

Nota: incluye pollos, pavos y patos (enteros, trozados y subproductos).

Exportaciones de Productos Avícolas 2009/2010



Fuente: Área Avícola DAMyGRA con datos de Senasa

Durante el período bajo análisis los principales destinos del pollo entero han sido: Venezuela, Chile, Gran Bretaña, Arabia Saudita, Sudáfrica, Singapur etc. En cuanto a las exportaciones de pechuga se destacan como destinos: Chile, Holanda, Gran Bretaña, Alemania, Suiza y Rusia.

Destino de las Exportaciones de Pollo
Volumen Año 2010

País Mes	Alemania tn	China tn	Hong Kong tn	Chile tn	Sudáfrica tn	Venezuela tn	Otros tn	Total tn
Ene	366	3626	1222	4272	2731	3139	7013	22370
Feb	224	2583	852	3459	2547	1134	7757	18557
Mar	365	2658	1161	3262	2634	9056	6471	25607
Abr	325	3318	621	5925	2458	7028	5551	25226
May	555	3001	1002	5158	1747	8505	5257	25224
Jun	411	2648	897	3171	2127	9524	6225	25003
Jul	383	4034	761	3202	2835	9742	7879	28835
Ago	176	3686	406	4007	2396	8293	6020	24984
Sep	414	3840	917	3540	2165	7150	8300	26325
Oct	261	2788	843	4117	2428	2675	7244	20356
Nov	162	4353	1160	4227	3252	281	9581	23017
Dic								
Subt.En-Nov	3641	36536	9843	44341	27320	66524	77298	265504
Particip. %	1	14	4	17	10	25	29	100

Fuente:elaborado por Area Avicola -DAMyGRA con datos de Senasa

No incluye exportaciones de otras especies.

**Exportaciones Mensuales de Pollo Entero, Trozado y Subproductos
Volumen Año 2010**

Mes	Aves enteras tn	Gallina procesada tn	Garras tn	Pechuga tn	Pata/Muslo tn	Otros com. (1) tn	Harina de Plumas tn	Otros no corr (2) tn	Total 2010 tn
Ene	9338	113	3709	1048	696	4798	1650	1019	22.370
Feb	8037	91	2621	911	581	4321	1087	908	18.557
Mar	14110	210	3238	724	447	4205	1548	1125	25.607
Abr	13839	135	3340	1061	783	4181	1326	561	25.226
May	14170	297	3325	1048	925	3.889	1.215	356	25.224
Jun	14868	96	2943	1180	360	4.129	1.317	111	25.003
Jul	15038	33	3913	1095	836	5.137	2.283	500	28.835
Ago	12921	143	3153	1187	697	4.435	2.044	405	24.984
Sep	13346	95	3595	1436	916	4.350	2.175	413	26.325
Oct	9168	44	2816	1329	641	4.437	1.470	452	20.356
Nov	7460	119	4296	1909	848	5.811	2.187	386	23.017
Dic									
Subt.En-Nov	132.295	1.376	36.946	12.928	7.729	49.694	18.304	6.234	265.505
Particip. %	49	1	14	5	3	19	7	2	100

Fuente:elaborado por Area Avícola -DAMyGRA con datos de Senasa

(1) Otros comestibles: alas, caldos, carcazas, carne en polvo, carne s/hueso, carnes/hueso harina, cogote, comidas prep., corazones, hígado, grasa comestible etc

(2) Otros incomedibles: harina de vísceras, Sebos incomedibles, alimento balanceado etc

En relación con la composición de las exportaciones, 49 % corresponden a pollo entero, 19 % a “otros comestibles”, 14 % a garras, 2 % a productos no comestibles, 7 % harinas de pluma, 5% a pechuga 3% a pata/muslo, y 1 % a gallina hervida.

La relación exportación/producción puede observarse en el cuadro siguiente. El 81.5 % de la producción se destina al consumo interno (enero-noviembre 2010).

Relación Exportación / Producción 2008/2010

Mes	2008 %	2009 %	2010 %
Ene	16,2	12,5	18,5
Feb	15,6	13,2	16,1
Mar	14,0	12,8	19,3
Abr	15,4	13,0	19,6
May	13,5	14,8	20,6
Jun	17,3	15,9	18,1
Jul	17,0	17,1	21,1
Ago	19,5	16,8	18,5
Sep	17,6	18,2	18,7
Oct	16,8	15,4	15,6
Nov	16,2	17,0	17,5
Dic	13,9	18,4	0,0
Ene-Nov	16,3	15,2	18,5

Fuente:elaborado por Area Avícola -DAMyGRA con datos de Senasa

5. CONSUMO APARENTE

En el siguiente cuadro se presenta la evolución del consumo per cápita para el período 2008-2010. En el año 2010 la demanda del mercado interno se mantuvo firme superando los 34 kg anuales por persona, lo que significa un incremento de 3.1% con respecto a 2009. Hacia el último bimestre del año se registraron consumos anualizados récords, alcanzando en diciembre 39.5 kg/capita/año.

Consumo Aparente* de Carne Aviar

MES	2008 Kg/cap/año	2009 Kg/cap/año	2010 Kg/cap/año	Dif. 2010/2009 %
E	30,90	33,06	30,58	-7,51
F	30,46	33,19	33,06	-0,40
M	27,73	32,82	33,13	0,97
A	33,60	34,04	33,17	-2,56
M	32,47	31,46	30,33	-3,61
J	29,75	34,49	35,82	3,84
J	31,45	33,67	33,89	0,66
A	28,74	30,19	33,79	11,93
S	33,00	33,88	37,02	9,27
O	33,07	34,50	33,70	-2,34
N	30,58	34,28	38,67	12,83
D**	35,92	34,86	39,52	13,36
Prom.Anual**	31,5	33,4	34,4	3,1

Fuente:elaborado por Area Avícola-DAMyGRA, con datos de Senasa

* Consumo aparente: producción+impo-expo. No incluye variaciones de stock producidas de un mes a otro.

** Datos provisorios

6. PRECIOS DEL POLLO

PRECIO DEL POLLO EVISCERADO NIVEL MAYORISTA INDEC

Mes	2008 \$/kg	2009 \$/Kg	2010 \$/Kg	* Coef. de var.2010	Dif. 2010/2009 %
E	3,01	3,3	3,66	6,3	11
F	2,98	3,3	3,69	4,6	12
M	3,08	3,41	3,76	3,4	10
A	3,06	3,39	3,75	3,4	11
M	3,14	3,32	3,75	3,5	13
J	3,13	3,43	3,77	3,5	10
J	3,13	3,43	3,83	3,4	12
A	3,24	3,49	3,83	3,3	10
S	3,26	3,51	3,91	3,2	11
O	3,22	3,50	3,94	4,7	12
N	3,21	3,60	3,96	4,7	10
D	3,3	3,59			
Prome.Ene-Nov	3,13	3,43	3,80		11
Prom.Anual	3,15	3,44	3,80		

Precios corrientes sin IVA tomados por cajón de 20 kg.

* Coef. de variación: es un indicador de la dispersión de los datos respecto a su promedio. Generalmente se expresa en % y no tiene unidad de medida. Cuanto menor sea el coeficiente, menor será la diferencia entre los datos observados y estarán mejor representados por su promedio.

El precio al público del pollo entero eviscerado con menudos acordado con el Gobierno para su venta en cadenas comerciales se ubica en 5,63 \$/kg, en tanto, el precio del pollo entero eviscerado sin menudos es de 7,71 \$/kg. Por su parte, el precio acordado para los menudos es de 3,26 \$/kg.

7. RELACIÓN ASADO/POLLO

* La relación asado/pollo es el cociente entre el precio del asado y el precio del pollo y explica los kg de pollo necesarios para adquirir un kg de asado. A partir del mes de mayo 2008 se calculó la relación carne vacuna/pollo en lugar de asado/pollo.

Relación Asado/ Pollo (Carne Vacuna/Pollo)

Relación Carne Vacuna/Pollo			
Mes	2008	2009	2010
E	1,96	1,96	2,25
F	2,08	2,05	2,48
M	2,17	2,07	2,49
A	2,09	2,08	2,51
M	2,21	2,06	2,49
J	2,24	2,04	2,51
J	2,05	2,04	2,52
A	1,95	2,07	2,50
S	1,91	2,03	2,47
O	1,91	2,03	2,57
N	1,96	2,03	2,54
D	1,94	2,15	
Prom.En-Nov	2,05	2,04	2,49
Prom.Anual	2,04	2,05	

Fuente:elaborado por Area Aves -DAMyGRA, con datos Indec

A partir del mes de mayo 2008, debido a los cambios en el Boletín Indec Informa, para calcular la relación se toma el precio de la "carne de ave" (como precio del pollo) y de la "carne vacuna" (en lugar de asado) calculados en base a los índices publicados por INDEC.

Durante el período noviembre-diciembre 2010 la relación carne vacuna/pollo se incrementó 22 % respecto de igual período 2009, debido al mayor aumento relativo de la primera respecto del segundo.

8. RELACIÓN MAÍZ/POLLO*

* La relación Maíz/Pollo es el cociente entre el precio del pollo (nivel mayorista) y el precio del maíz (Rosario) e indica la cantidad de maíz que se puede adquirir con el valor de 1 kg de pollo.

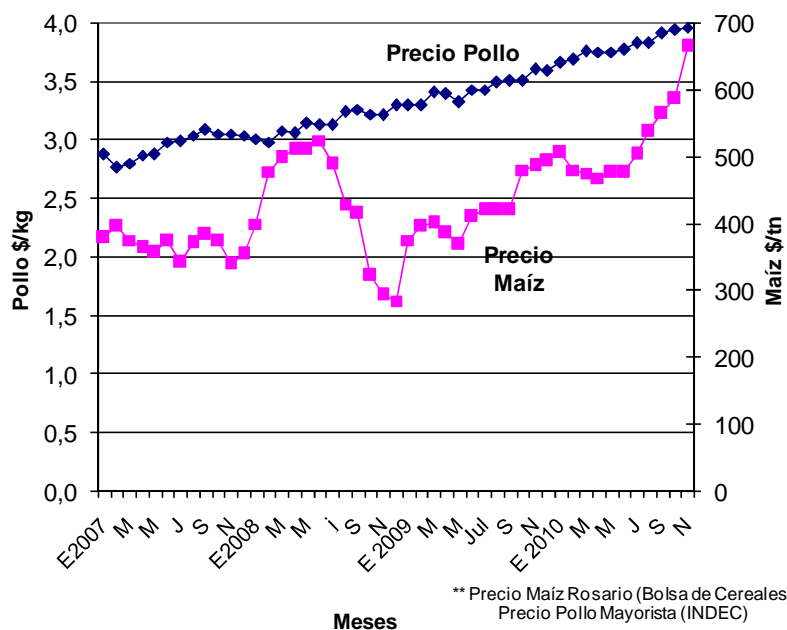
Durante el período enero-noviembre del año 2010 la relación se redujo un 11 % respecto del valor del mismo período 2009 como consecuencia de la mayor suba del precio del maíz (26 %) que del pollo (11 %).

Relación Maíz/Pollo 2009-2010

Mes	Relación	Relación
	Maíz-Pollo	Maíz-Pollo
	2009	2010
E	8,80	7,23
F	8,32	7,69
M	8,51	7,92
A	8,78	8,01
M	8,99	7,87
J	8,36	7,91
J	8,17	7,62
A	8,31	7,12
S	8,36	6,92
O	7,29	6,72
N	7,39	5,95
D	7,27	
Prom. En-Nov	8,30	7,36
Prom. Anual	8,21	

Fuente:elaborado por Area Aves -DAMyGRA.

Precio del Maíz y del Pollo eviscerado** (2007-2010)



9. PRODUCCIÓN DE HUEVOS

La cantidad de huevos ingresados en plantas industrializadoras con habilitación de SENASA durante los 11 meses del año 2010 aumentó 16% en comparación con el mismo período del año 2009, totalizando 843.5 millones de huevos.

Producción de Huevos con destino a Industrialización

Año	2009	2010	Dif. 2010/2009
Mes	Miles de huevos	Miles de huevos	%
E	87.125	83.115	-5
F	52.201	59.531	14
M	52.710	68.940	31
A	59.391	67.328	13
M	56.460	69.929	24
J	60.171	68.464	14
J	60.665	71.792	18
A	49.697	85.520	72
S	77.974	95.413	22
O	87.841	87.501	0
N	80.263	86.001	7
D	302.000		
Total Ene-Nov	724.497	843.534	16
Total Año	1.026.498		

Fuente:elaborado por Area Aves -DAMyGRA, SAGPyA con datos de SENASA.

10. PRECIOS DE LA DOCENA DE HUEVOS

Precio de la Docena de Huevos Nivel Mayorista

Indec

Mes	2008	2009	2010	* Coef. de	Dif. 2010/2009
	\$/doc	\$/doc	\$/doc	Variación	%
E	1,46	1,76	1,87	20,6	6,3
F	1,54	1,77	2,01	26,0	13,6
M	1,57	1,77	2,12	27,1	19,8
A	1,59	1,77	2,20	29,3	24,3
M	1,73	1,77	2,36	25,7	33,3
J	1,73	1,78	2,35	20,5	32,0
J	1,78	1,81	2,37	20,8	30,9
A	1,85	1,86	2,42	13,5	30,1
S	1,82	1,88	2,46	13,5	30,9
O	1,82	1,89	2,48	14,2	31,2
N	1,81	1,89	2,60	15,3	37,6
D	1,78	1,89			
Prom. Ene-Nov	1,70	1,81	2,29		27
Prom.Anu	1,71	1,82			

Fuente:INDEC. Sistema de Indices de Precios Mayoristas (SIPM).

Huevos blancos, grandes y medianos.

* Coef. de variación: es un indicador de la dispersión de los datos respecto a su promedio. Generalmente se expresa en % y no tiene unidad de medida. Cuanto menor sea el coeficiente, menor será la diferencia entre los datos observados y estarán mejor representados por su promedio.

El precio de la docena de huevos nivel mayorista registró un aumento de 27 % comparando el período enero-noviembre 2010 vs. 2009.

No se dispone de datos actualizados para los precios de la docena de huevos Nivel Consumidor dado que en el nuevo índice del INDEC, el precio del huevo se informa junto con los lácteos.

11. RELACIÓN MAÍZ/HUEVO

*La relación Maíz/Huevo es el cociente entre el precio del huevo (nivel mayorista) y el precio del maíz (Dársena Buenos Aires) e indica la cantidad de maíz que se puede adquirir con el valor de 1 docena de huevos.

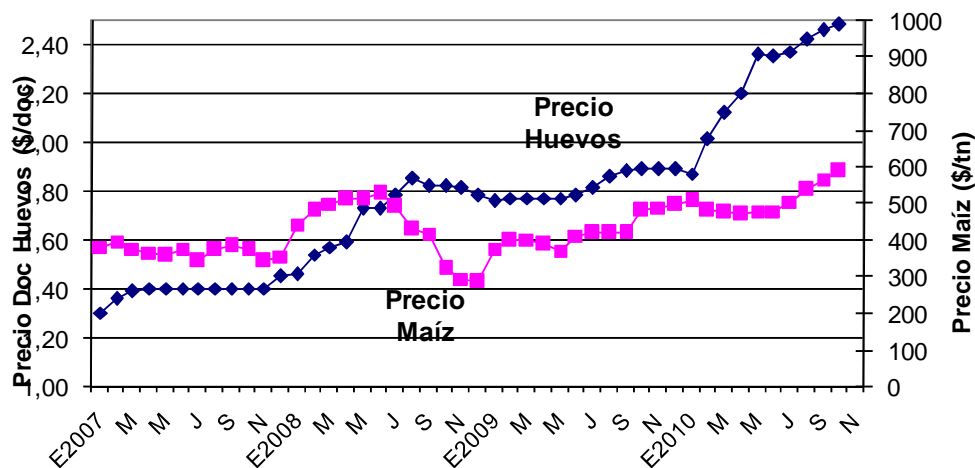
Durante enero-noviembre 2010 la relación Maíz/Huevo alcanzó un valor de 4,42, acercándose al promedio del año pasado, como consecuencia de una recuperación en el precio del huevo (27 %) pero también del maíz (26 %) casi en la misma proporción.

Relación Maíz /Huevo

Mes	Relación Maíz-Huevo 2009	Relación Maíz-Huevo 2010
E	4,69	3,69
F	4,46	4,19
M	4,42	4,46
A	4,58	4,70
M	4,79	4,95
J	4,34	4,93
J	4,31	4,71
A	4,43	4,51
S	4,48	4,35
O	3,93	4,23
N	3,88	3,91
D	3,83	
Prom. En-Nov	4,39	4,42
Prom.Anual	4,35	

Fuente:elaborado por Area Aves -DAMyGRA

Precio del Maíz y de la Docena de Huevos** (2007-2010)



** Precio Maíz Rosario (Bolsa de Cereales)
Precio Huevos Mayorista (INDEC)

Meses

12. COMERCIO EXTERIOR DE HUEVO INDUSTRIALIZADO

Durante los once meses del año 2010 se importaron 200 tn de huevo industrializado (polvo) por un valor de 250 mil U\$S FOB, casi el doble de lo ingresado en el 2009.

Con respecto a las exportaciones del período enero-noviembre de 2010, el volumen de albúmina exportada aumentó 9 % así como también su valor (8 %). Se observa una nueva merma en los envíos de yema tanto en el volumen (17%) como en el valor (4%). Por su parte, las exportaciones de huevo industrial aumentaron 39 % en volumen y 28 % en valor.

La composición de los envíos es la siguiente: 56 % Huevo de Uso Industrial, 23 % Yema y 21 % Albúmina.

Los principales destinos de las mismas fueron: Austria, Rusia, Israel, Bélgica Angola, Chile, etc.

Las exportaciones de huevo en cáscara se mantienen por debajo de las del año 2009. Desde el mes de mayo no se registran exportaciones del mismo correspondiendo el total de enero–noviembre a 698 tn, 33 % menos en volumen que en el año 2009 por un valor de 644 mil U\$S. Los lugares de destino fueron: Israel, Angola, Gambia, Emiratos Árabes, etc.

EXPORTACIONES DE HUEVO INDUSTRIALIZADO Año 2010

Mes	Huevo uso ind.		Albúmina		Yema	
	Tn.	Mil U\$S	Tn.	Mil U\$S	Tn.	Mil U\$S
Ene	324	1259	78	520	110	397
Feb	297	1321	64	384	66	336
Mar	171	637	60	328	59	342
Abr	190	546	48	336	20	92
May	281	869	87	541	59	254
Jun	273	140	33	140	66	315
Jul	171	692	118	825	165	692
Ago	124	374	80	420	116	494
Sep	95	177	36	292	45	144
Oct	214	886	125	725	127	527
Nov	189	737	134	912	128	583
Dic						
Total En-Nov 2010	2.330	7.638	862	5.424	961	4.176
Total En- Nov 2009	1.679	5.960	793	5.043	1.151	4.335
% 10/09	39	28	9	8	-17	-4

Fuente:elaborado por Area Aves -DAMyGRA.

13. NOTICIAS

13.1 Compensaciones a Frigoríficos y Usuarios de Faena Avícola

Durante el transcurso del período enero-noviembre del año 2010 se otorgaron compensaciones por un valor de 644 millones de pesos a 69 plantas faenadoras y usuarios de faena avícola inscriptos en el registro.

Las compensaciones fueron creadas por el Ministerio de Economía y Producción como un mecanismo destinado a compensar el consumo interno a través de los industriales y operadores que vendan en el mercado interno productos derivados del trigo, maíz, girasol y soja (Resolución N° 9 de fecha 11 de enero del 2007).

A tal fin la OFICINA NACIONAL DE CONTROL COMERCIAL AGROPECUARIO (Resolución N° 746/2007 ONCCA) creó el Registro de Faenadores Avícolas.

Para mayor información consultar www.oncca.gov.ar

13.2 Mesa de Avicultura- PEA²

En el marco del Plan Estratégico Agroalimentario y Agroindustrial 2010 - 2016 (PEA2) que impulsa este Ministerio, siguiendo la Lógica Metodológica, la Mesa de Avicultura trabajó en los instrumentos Visión, Misión, Objetivos y Análisis FODA del sector avícola. La amplia participación de los representantes del sector en las diversas reuniones realizadas permitió enriquecer el trabajo y la puesta en común de los temas tratados. A partir del mes de marzo se retomarán las actividades de la Mesa Avícola en torno al Plan.

Para mayor información consultar en: www.minagri.gob.ar

13.3 INET- Ley de Educación Técnico-Profesional - MAGyP

En la última reunión del 13/12/2010 del Foro Avícola del INET (Instituto Nacional de Educación Técnica) se aprobó el informe de caracterización económico-social que sirvió como insumo para la identificación de perfiles profesionales en el sector avícola. Asimismo se aprobaron las figuras profesionales trabajadas en las reuniones de la Comisión Técnica que serán desarrolladas en el 2011.

13.4 Créditos para la producción avícola

13.4.1 Programa de Financiamiento Productivo del Bicentenario

El Programa dispone de 8 mil millones de \$ destinados a la inversión y prioriza el aumento de la producción, la generación de empleo y la sustitución de importaciones de actividades productivas, de servicio y de comercio.

Los proyectos que busquen financiarse con esta línea deberán ser presentados para análisis y evaluación en alguno de los Ministerios actuantes. Este proceso

será realizado por la Unidad de Evaluación de Proyectos – UEP - (conformada por los Ministerios de Economía, Industria y Agricultura, Ganadería y Pesca; y las Secretarías de Comercio Interior, Industria, Comercio y PyME y Agricultura, Ganadería y Pesca) que determinará su elegibilidad.

Si el proyecto resulta elegible la empresa podrá optar libremente por un banco (entre aquellos que decidan operar con la línea) para concretar la operación. El análisis de riesgo lo efectuarán los propios bancos.

El BCRA, a través de Licitaciones, convocará a las Entidades Financieras a participar de este Programa (se otorgará cupos a cada Entidad participante). En dichas Licitaciones, el BCRA establecerá el Costo Financiero Total de los créditos a otorgarse por este Programa, el cual será el que aplicarán a dichos créditos.

Tasa de interés: 9,9 % anual

Plazo: hasta 5 años

Cobertura: máximo 70 % del monto total del proyecto

Garantía: a consideración de cada entidad financiera

Cabe aclarar que la línea no está dirigida a financiar Capital de Trabajo, adquisición de tierra ni compra de empresas en funcionamiento.

Para mayor información y consultas:

Unidad de Evaluación del Ministerio de Industria
(011) 4349-5920/5923
pfpb@mit.gob.ar

13.4.2 Financiamiento para la producción agropecuaria y el agregado de valor en origen

El Ministerio de Agricultura, Ganadería y Pesca de la Nación firmó un convenio con el Banco de la Nación Argentina para financiar inversiones en la actividad productiva. El monto total de los créditos a otorgarse por esta línea será de \$ 1.100.000.000 (pesos mil cien millones), cuyos montos por rubro se distribuyen de la siguiente manera:

- Ganados vacuno, ovino y carnes alternativas \$ 200.000.000
- Producción Porcina \$ 100.000.000
- Producción Avícola \$ 150.000.000
- Producción de maíz, girasol, sorgo y trigo \$ 150.000.000
- Producción Agropecuaria y Agregado de Valor en Origen \$ 300.000.000
- Maquinaria Agrícola \$ 200.000.000

El MAGyP bonificará seis (6) puntos porcentuales anuales de la tasa de interés que se aplique a los préstamos que se otorguen en el marco de esta línea, excepto para las operaciones correspondientes a maquinaria agrícola, en que la bonificación será de cuatro (4) puntos porcentuales.

Los fondos serán destinados a micro, pequeños y medianos productores de todo el país con destino a inversiones (hasta 800 mil \$) y capital de trabajo (hasta 100 mil \$). Para proyectos de inversión debidamente justificados y aprobados el monto máximo de inversión podrá extenderse hasta 1,5 millones de \$. El plazo de los mismos será de 8 años y 24 meses para inversiones y capital de trabajo, respectivamente y el régimen de amortización, por el sistema alemán.

Para mayor información y consultas:

Dirección de Financiamiento del Ministerio de Agricultura. 0800-555-3462-
finagro@minagri.gob.ar

13.5. Relevamiento de actividades de investigación del Sector público en avicultura

El 24 de septiembre 2010 se llevó a cabo el 2º curso “La Cadena avícola y la Salud humana” organizado por FANUS (Foro de la Nutrición, la Alimentación y la Salud) en la Bolsa de Cereales de Buenos Aires. Durante el mismo se abordaron distintos temas relacionados con el negocio avícola, el manejo y la producción y las bondades de los productos avícolas (pollo y huevo). Desde el MAGyP se presentaron las principales líneas de investigación en temas avícolas vinculadas con el sector público.

Para mayor información consultar:

<http://www.minagri.gob.ar/SAGPyA/ganaderia/aves/03-informes/index.php>

13.6. Riesgo de Introducción de la Influenza Aviar en la Argentina

Se encuentra disponible en:

[www.iica.int/Esp/regiones/sur/argentina/Publicaciones de la Oficina/Analisis_Riesgo.pdf](http://www.iica.int/Esp/regiones/sur/argentina/Publicaciones%20de%20la%20Oficina/Analisis_Riesgo.pdf)
el Informe preliminar elaborado a partir del Taller de Análisis de Riesgo para la introducción de Influenza Aviar a la Argentina realizado por SENASA en el marco del Proyecto de Prevención y Control de la influenza aviar en la Argentina (Senasa-IICA-Prosap BIRF 7425-AR).

**Ministerio de Agricultura,
Ganadería y Pesca**
Sr. Julián Domínguez

Secretaría de Agricultura, Ganadería y Pesca
Ing. Agr. Lorenzo Basso

Subsecretaría de Ganadería
Ing. Agr. Alejandro Lotti

Dirección Nacional de Ganadería
Ing. Agr. Daniel Papotto

**Dirección de Ovinos, Porcinos, Aves de
Granja y Pequeños Rumiantes**
Ing. Agr. Karina Iamelas

Area Aves
Ing. Zoot. Gisela Mair
Lic. Graciela Beczkowski
(54-11) 4349-2157
klamel@minagri.gob.ar
gmarm@minagri.gob.ar
renavi@minagri.gob.ar

Av. Paseo Colón 922 3º piso – of. 334
(C1063ACW) Buenos Aires - Argentina
Tel/Fax: (54 11) 4349-2157/2053

Permitida su reproducción citando la fuente

www.minagri.gob.ar

FAENA NACIONAL DE AVES HABILITADA POR SENASA - 2009 - (cabezas)

Provincia	Entre Ríos	Buenos Aires	Santa Fe	Río Negro	Córdoba	Neuquén	Mendoza	Total
Enero	21.159.997	18.980.603	1.944.322	1.444.180	2.040.695	11.880		45.581.677
Febrero	19.700.529	17.845.334	1.825.588	1.418.588	2.039.032	15.728		42.844.799
Marzo	21.696.434	19.374.151	2.108.045	1.515.704	2.193.979	10.578		46.898.891
Abril	21.423.530	19.124.795	2.038.174	1.494.928	2.208.695	11.500		46.301.622
Mayo	20.432.399	19.043.524	1.835.347	1.467.235	2.037.855	11.250		44.827.610
Junio	22.064.357	20.577.310	2.088.694	1.537.764	2.314.554	10.680		48.593.359
Julio	22.420.619	20.993.678	2.251.953	1.639.800	2.411.562			49.717.612
Agosto	20.344.642	19.553.479	1.994.769	1.519.168	2.144.686			45.556.744
Septiembre	21.455.750	21.306.760	2.308.639	1.486.216	2.406.118			48.963.483
Octubre	22.615.336	21.006.164	2.094.000	1.568.179	2.319.568			49.603.247
Noviembre	22.141.579	21.636.338	2.070.987	1.561.192	2.127.608			49.537.704
Diciembre	24.978.892	22.920.716	2.432.890	1.659.984	2.483.897		423.556	54.899.935
Total	235.455.172	219.442.136	22.560.518	16.652.954	24.244.352	71.616	-	518.426.748
Participación %	45	42	4	3	5	0,01		100

Fuente: elaborado por Area Avícola-Dirección de Animales Menores y Granja con datos de Senasa

FAENA NACIONAL DE AVES HABILITADA POR SENASA - 2010 - (cabezas)

Provincia	Entre Ríos	Buenos Aires	Santa Fe	Río Negro	Córdoba	Neuquén	Mendoza	Total	Dif.En-Nov10/09
Enero	21.815.013	20.183.513	1.975.040	1.433.933	2.129.431		334.206	47.871.136	5,0
Febrero	20.989.887	19.938.537	1.960.782	1.425.295	2.033.105		293.536	46.641.142	8,9
Marzo	23.883.054	22.171.892	2.313.217	1.566.265	2.370.476		351.452	52.656.356	12,3
Abril	22.559.944	21.359.286	2.122.115	1.541.776	2.261.744		330.120	50.174.985	8,4
Mayo	21.667.336	19.563.883	1.989.031	1.420.768	2.234.732		322.092	47.197.842	5,3
Junio	23.625.089	21.874.626	2.174.633	1.525.624	2.429.271		310.890	51.940.133	6,9
Julio	23.858.331	21.447.381	2.432.133	1.567.218	2.422.896		320.668	52.048.627	4,7
Agosto	23.043.526	22.002.360	2.300.802	1.574.790	2.113.035		295.089	51.329.602	12,7
Septiembre	24.415.242	22.743.144	2.334.120	1.643.608	2.141.920		295.371	53.573.405	9,4
Octubre	22.721.230	20.625.173	2.265.617	1.425.440	2.334.688		323.449	49.695.597	0,2
Noviembre	24.324.478	18.944.809	2.504.045	1.567.928	2.581.703		318.909	50.241.872	1,4
Diciembre									
Total	252.903.130	230.854.604	24.371.535	16.692.645	25.053.001	-	3.495.782	553.370.697	6,7
Participación %	46	42	4	3	5	-	1		
%09/10	7	5	8	0	3	-100		6,7	

Fuente: elaborado por Area Avícola-Dirección de Animales Menores y Granja con datos de Senasa

